

ΑΝΩΤΑΤΟ ΣΥΜΒΟΥΛΙΟ ΕΠΙΛΟΓΗΣ ΠΡΟΣΩΠΙΚΟΥ

ΔΙΑΓΩΝΙΣΜΟΣ ΕΚΠΑΙΔΕΥΤΙΚΩΝ ΕΤΟΥΣ 2008
(ΠΡΟΚΗΡΥΞΗ 2Π/2008)
ΚΕΝΤΡΙΚΗ ΕΠΙΤΡΟΠΗ ΔΙΑΓΩΝΙΣΜΟΥ

Κλάδος: **ΠΕ 08 ΚΑΛΛΙΤΕΧΝΙΚΩΝ ΜΑΘΗΜΑΤΩΝ**

ΕΞΕΤΑΣΗ ΣΤΗΝ **ΠΡΩΤΗ** ΘΕΜΑΤΙΚΗ ΕΝΟΤΗΤΑ
(**Γνωστικό αντικείμενο**)
Σάββατο 31-1-2009

Να απαντήσετε και στα τρία ισοδύναμα **ΕΡΩΤΗΜΑΤΑ** που ακολουθούν. Να αναπτύξετε τις απαντήσεις σας στο ειδικό **ΤΕΤΡΑΔΙΟ**.

ΕΡΩΤΗΜΑ 1ο:

Σας δίνονται οι αναπαραγωγές δύο έργων τέχνης της Αναγέννησης. Πρόκειται για τη *Μνηστεία της Παναγίας* (1504, λάδι σε ξύλο, 1,70x1,18 μ., Μιλάνο, Μπρέρα, **εικ. 1**) του Ραφαήλ (Raffaello Sanzio, 1483-1520) και την *Ανοιξη* (π 1478, τέμπρα σε ξύλο, 2,03x3,15 μ., Φλωρεντία, Ουφίτσι, **εικ. 2**) του Μποτιτσέλι (Sandro Botticelli, 1445-1510).

- α) Να συγκριθούν τα δύο έργα ως προς τη σύνθεση, την απόδοση του χώρου και της ανθρώπινης μορφής, καθώς και ως προς τον χειρισμό του σχεδίου και της γραμμής, του χρώματος και του φωτός.
- β) Ποιες είναι οι διαφορετικές φιλοσοφικές και θρησκευτικές αντιλήψεις των δύο ζωγράφων και πώς αυτές εκφράζονται με τις μορφολογικές επιλογές τους;
- γ) Πώς ερμηνεύετε το γεγονός ότι η Αγία Έδρα εκτίμησε ιδιαίτερα την τεχνοτροπία του Ραφαήλ και του ανέθεσε την εκτέλεση πολλών και σημαντικών έργων στο Βατικανό;
- δ) Προσδιορίστε τις διαφορές μεταξύ της τεχνικής της τέμπρας και της τεχνικής του λαδιού, καθώς και το διαφορετικό οπτικό αποτέλεσμα που δίνει η καθεμία.

ΕΡΩΤΗΜΑ 2ο:

Το έργο του Νταβίντ (Jacques-Louis David, 1748-1825) *Οι ραβδούχοι φέρνουν στον Βρούτο τα σώματα των γιων του* (1789, λάδι σε καμβά, 3,23x4,22 μ., Παρίσι, Λούβρο, **εικ. 3**) και το έργο του Ντελακρουά (Eugène Delacroix, 1798-1863) *Ο θάνατος του Σαρδανάπαλου* (1827, λάδι σε καμβά, 3,92x4,96 μ., Παρίσι, Λούβρο, **εικ. 4**) είναι αντιπροσωπευτικά του Νεοκλασικισμού και του Ρομαντισμού αντιστοίχως.

- α) Να συγκριθούν τα δύο έργα ως προς τη σύνθεση, την απόδοση του χώρου και της ανθρώπινης μορφής, καθώς και ως προς τον χειρισμό του περιγράμματος, του φωτός και του χρώματος. Αναφερθείτε στη λειτουργία αυτών των μορφολογικών στοιχείων.
- β) Να σχολιάσετε τη στάση των δύο ζωγράφων απέναντι στα γεγονότα του καιρού τους και στην ιστορία όπως προκύπτει μέσα από:
 - i. τη μορφολογική ανάλυση·
 - ii. την επιλογή των θεμάτων των δύο έργων·
 - iii. την υποδοχή που είχαν τα δύο έργα από την κριτική και το κοινό της εποχής τους όταν εκτέθηκαν στην επίσημη ετήσια έκθεση της Ακαδημίας του Παρισιού το 1789 και το 1827 αντιστοίχως.

ΕΡΩΤΗΜΑ 3ο:

Το έργο του Ρενουάρ (Pierre Auguste Renoir, 1841-1919) *Χορός στο Moulin de la Galette* (1876, λάδι σε καμβά, 1,31x1,75 μ., Παρίσι, Musée d'Orsay, **εικ. 5**) και το έργο του Σερά (Georges Pierre Seurat, 1859-1891) *Καλοκαίρι, Κυριακή απόγευμα στο νησί Grande Jatte* (1884-1886, λάδι σε καμβά, 2,05x3,05 μ., Σικάγο, Art Institute, **εικ. 6**) είναι αντιπροσωπευτικά του Εμπρεσιονισμού και του Νεοεμπρεσιονισμού αντιστοίχως.

- α)** Να συγκριθούν τα δύο έργα ως προς τη σύνθεση, την απόδοση του χώρου και της ανθρώπινης μορφής, καθώς και ως προς τον χειρισμό του φωτός και του χρώματος.
- β)** Ποια είναι τα βασικότερα χαρακτηριστικά του Εμπρεσιονισμού (ως προς τη θεματολογία, τη μορφολογία και την τεχνική) και σε ποιο βαθμό τα αναγνωρίζετε στο συγκεκριμένο έργο του Ρενουάρ;
- γ)** Ποιες λύσεις προτείνει ο Σερά στα μορφολογικά και νοηματικά προβλήματα που είχαν ανακύψει στον Εμπρεσιονισμό; Να εντοπίσετε αυτές τις λύσεις στο έργο του Σερά που σας δίνεται. Αναφερθείτε ιδιαίτερα και στην τεχνική του χρώματός του.

ΑΝΩΤΑΤΟ ΣΥΜΒΟΥΛΙΟ ΕΠΙΛΟΓΗΣ ΠΡΟΣΩΠΙΚΟΥ

ΔΙΑΓΩΝΙΣΜΟΣ ΕΚΠΑΙΔΕΥΤΙΚΩΝ ΕΤΟΥΣ 2008

(ΠΡΟΚΗΡΥΞΗ 2Π/2008)

ΚΛΑΔΟΣ: **ΠΕ 08 ΚΑΛΛΙΤΕΧΝΙΚΩΝ ΜΑΘΗΜΑΤΩΝ**



Εικόνα 1

Εικόνα 2



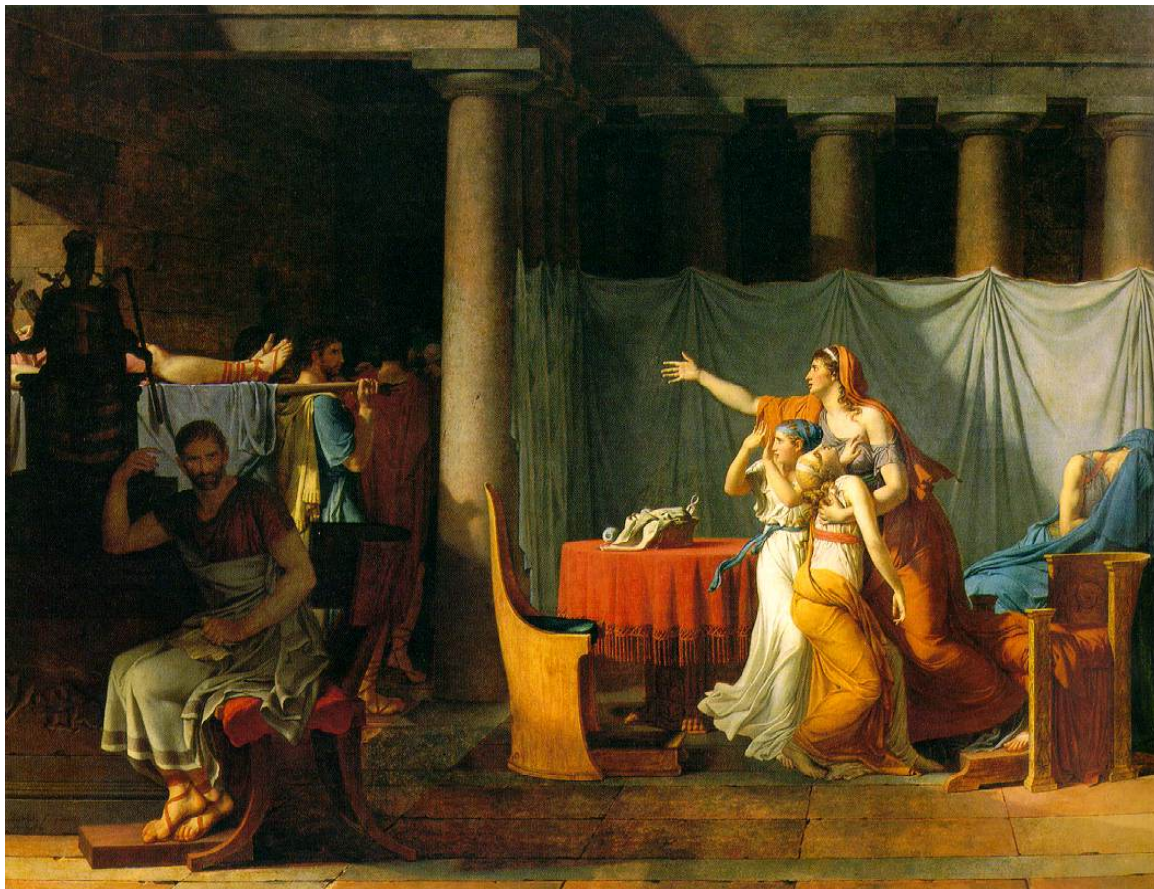
Galleria degli Uffizi

ΑΝΩΤΑΤΟ ΣΥΜΒΟΥΛΙΟ ΕΠΙΛΟΓΗΣ ΠΡΟΣΩΠΙΚΟΥ

ΔΙΑΓΩΝΙΣΜΟΣ ΕΚΠΑΙΔΕΥΤΙΚΩΝ ΕΤΟΥΣ 2008

(ΠΡΟΚΗΡΥΞΗ 2Π/2008)

ΚΛΑΔΟΣ: **ΠΕ 08 ΚΑΛΛΙΤΕΧΝΙΚΩΝ ΜΑΘΗΜΑΤΩΝ**



Εικόνα 3



Εικόνα 4

ΑΝΩΤΑΤΟ ΣΥΜΒΟΥΛΙΟ ΕΠΙΛΟΓΗΣ ΠΡΟΣΩΠΙΚΟΥ

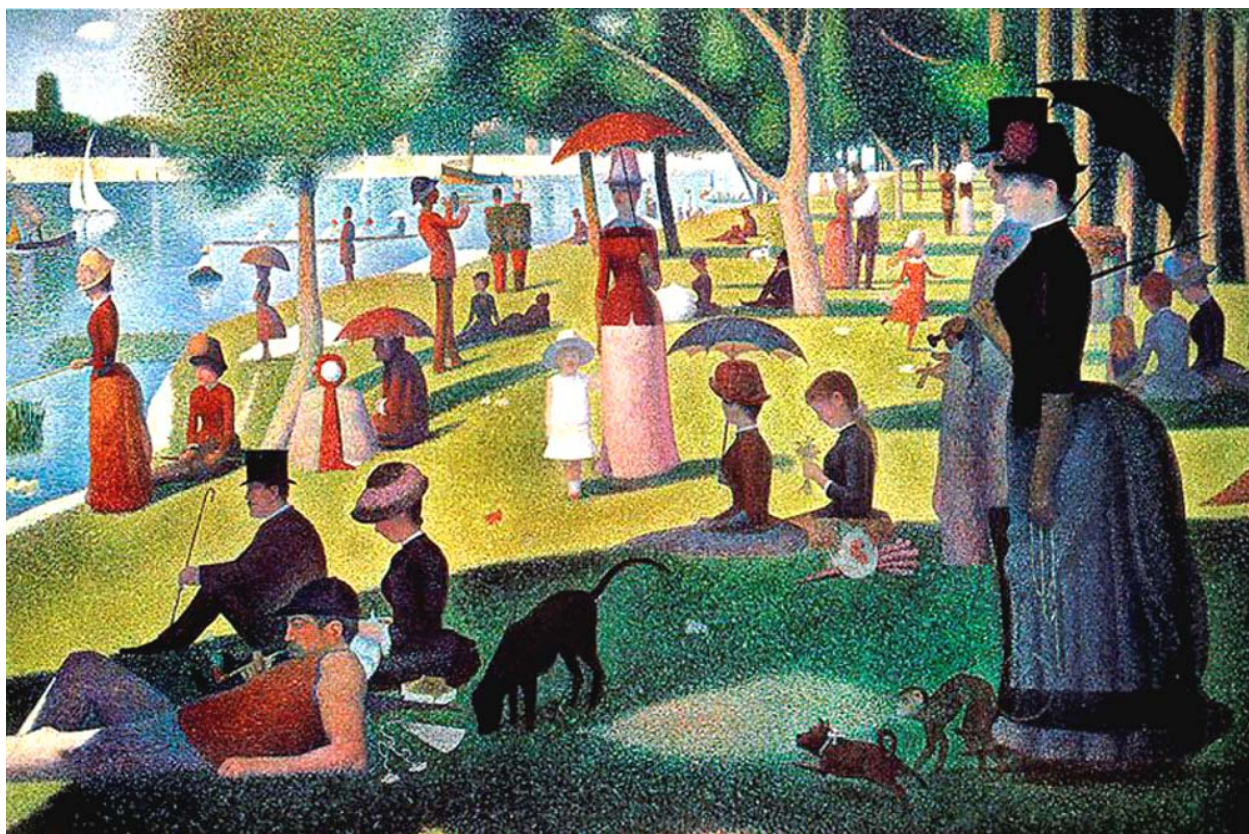
ΔΙΑΓΩΝΙΣΜΟΣ ΕΚΠΑΙΔΕΥΤΙΚΩΝ ΕΤΟΥΣ 2008

(ΠΡΟΚΗΡΥΞΗ 2Π/2008)

ΚΛΑΔΟΣ: **ΠΕ 08 ΚΑΛΛΙΤΕΧΝΙΚΩΝ ΜΑΘΗΜΑΤΩΝ**



Εικόνα 5



Εικόνα 6